

Réfléchissons ensemble à l'avenir de Bourg-en-Lavaux!

Pour élaborer le plan directeur communal, la Municipalité invite la population de Bourg-en-Lavaux à participer à des moments de discussions sur des thématiques liées à l'aménagement de son territoire. Pendant ces ateliers, vous pourrez exprimer votre point de vue sur des sujets comme la qualité du cadre de vie, la mobilité dans la commune, la valorisation du paysage ou la vie sociale dans les bourgs et quartiers.

Nous vous donnons rendez-vous le samedi 15 janvier 2022 aux heures et lieux suivants :

9h - 11h30

Salle de gym des Ruvines, Cully

14h - 16h30

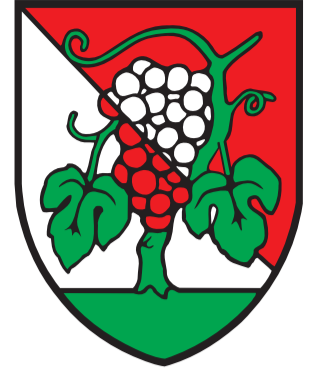
Salle des Mariadoules, Aran

Inscription obligatoire auprès du greffe au **021 821 04 14** ou à greffe@b-e-l.ch en précisant vos noms, adresse, mail, téléphone et la tranche horaire souhaitée (matin ou après-midi). Une confirmation sera envoyée aux personnes inscrites quelques jours avant l'atelier, en fonction des mesures sanitaires. Le certificat Covid sera probablement demandé, un verre sera offert à la fin de chaque session si cela semble possible.

Mesures de prévention contre la grippe aviaire édictées dans le canton de Vaud

Suite à un cas de grippe aviaire découvert dans le canton de Zurich, l'Etat de Vaud nous informe des mesures de prévention à prendre contre la grippe aviaire édictées dans le canton. Il est nécessaire que tous les détenteurs de volailles qui ne sont pas encore enregistrés s'annoncent au plus vite à la Direction des affaires vétérinaires et inspectariat du canton de Vaud au **021 316 38 70**. Ils doivent de surcroît annoncer à un vétérinaire les symptômes de maladie observés ou une éventuelle augmentation de la mortalité.

la feuille



N° 10 - 2021

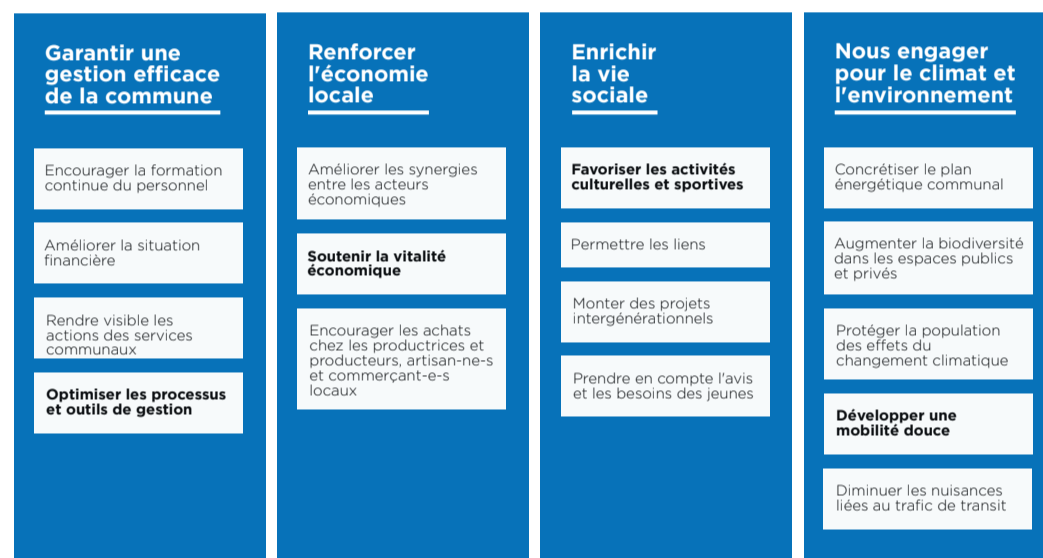
de Bourg-en-Lavaux

INFORMATIONS MUNICIPALES

COMMUNE

Le programme de législature 2021-2026

Bourg-en-Lavaux, une commune à vivre... durablement !



La Municipalité a ainsi élaboré son programme de législature pour les cinq années à venir. A la suite d'un important travail du collège effectué dans un esprit de collaboration, de grands enjeux de la politique communale ont été identifiés de manière transversale. Le programme a ensuite été élaboré sur la base de valeurs :

celles d'une commune vivante, à la vie sociale et économique riche, soucieuse de durabilité et de préservation de l'environnement, au service de sa population. L'accent est mis sur des thématiques fortes comme la mobilité, le soutien à la vitalité économique et aux activités culturelles et sportives ou encore l'optimisation des

processus et outils de gestion de l'administration. Il a également été considéré l'état financier de la commune qui impose une gestion rigoureuse. Ceci implique l'exercice difficile de limiter les dépenses tout en permettant la réalisation des ambitions présentées.

La Municipalité a la volonté claire de partager la vision que contient ce programme et d'y faire adhérer le plus grand nombre. Il servira également de cadre pour guider les décisions du collège et les actions de l'administration pour la législature à venir. Il se décline en quatre axes principaux, avec pour chacun d'entre eux, un point fort mis en avant (voir le schéma ci-contre).

Concrètement, cela se traduira par une série de mesures qui seront évaluées en fonction de leur importance pour répondre à l'axe, de leur faisabilité et de leur coût, et qui seront appliquées lors de la législature.

Les préavis soumis au Conseil, comme les budgets de fonctionnement à venir, tiendront compte du programme de législature en représentant de quelle manière ils contribuent à sa réalisation.

La Municipalité

MOBILITÉ

Du nouveau pour les transports publics à Bourg-en-Lavaux

Le prochain progrès majeur en matière de transports publics à Bourg-en-Lavaux sera pour les hauts de la commune. Dès le changement d'horaire du 12 décembre, la ligne 47 des TL desservira Pra Grana toutes les demi-heures. Il sera donc possible de se rendre plus facilement en transports publics vers La Croix sur Lutry, Belmont, Pully Val-vert (correspondance vers Chailly et le centre-ville de Lausanne), Pully centre et Pully port.

En même temps, les liaisons vers Forel et Palézieux-Gare (correspondance vers Fribourg/Berne et la Gruyère) seront notablement renforcées: La ligne 381 de Car postal verra sa cadence augmentée à 10 liaisons par jour (au lieu de deux actuellement). Vers le Sud, cette même ligne 381 remplacera l'actuelle ligne TL 67 qui descend à Cully et passera désormais par le village de Grandvaux. En raison de

l'étroitesse de nos routes souvent bordées de murs viticoles, les gros véhicules qui circulent dans les hauts ne descendront pas jusqu'en bas et la ligne 381 sera divisée en deux: pour la parcourir dans son intégralité, il faudra changer à Pra Grana.

Pour renforcer la desserte du haut de la commune, Pra Grana deviendra donc notre nouvelle interface de transports publics. Après quelques aménagements provisoires, l'arrêt sera définitivement aménagé au printemps prochain, notamment pour les personnes à mobilité réduite. Le Conseil communal devra préalablement valider les investissements nécessaires, qui seront prochainement mis à l'enquête publique.

A noter que ces améliorations n'iront pas sans quelques petits inconvénients: la desserte en

bus de Chenaux devra malheureusement être supprimée au profit de la desserte de Grandvaux-village. Quelques places de parc seront aussi supprimées pour faire la place aux nouveaux aménagements et permettre aux bus de tourner. La Municipalité espère toutefois pouvoir réaliser un parking-relais au Champ-de-l'Essert à moyen terme.

La Municipalité est très fière de pouvoir améliorer de façon significative l'offre en transports publics dans le village de Grandvaux et dans les hauts de la commune. C'est un pas important pour le service public, l'accessibilité pour toutes et tous ainsi que la protection du climat. Conformément à son programme de législature, elle va continuer d'œuvrer pour le développement des transports publics et de la mobilité douce.